

Příloha 1

Výskyt zvláště chráněných druhů rostlin a živočichů mimo maloplošná zvláště chráněná území

A) Výskyt zvláště chráněných druhů rostlin mimo MZCHÚ:

Kamzičí vrch (1173 m n. m.) – skupina skal na úbočí Kamzičího vrchu (směrem do údolí Střední Opavy), zaznamenán výskyt *Conioselinum tataricum* (populace na více místech na skalách – jedna ze 3 lokalit v Jeseníkách a současně v celé ČR, dále např. *Hackelia deflexa*, *Hieracium plumbeum*, *Saxifraga paniculata*, v blízkosti skal ponechat několik stávajících starších BK, KL, jinak vyloučit umělé zalesnění okolí skal smrkem.

Ptačí louka – malá loučka v lese, výskyt řady ZCHD rostlin (*Trollius altissimus*, *Ligusticum mutellina*, *Aconitum plicatum*, *Dactylorhiza fuchsii* subsp. *fuchsii*, *Lilium martagon*, *Gentiana pannonica*) – zachovat bezlesí, nezalesňovat. Žádoucím opatřením by bylo alespoň občas (1* za 2-3 roky) louku pokosit.



Solná (826 m n. m.) – okolí skal na jv. svahu kóty Solná nad údolím střední Opavy. Výskyt kriticky ohroženého druhu *Scrophularia vernalis* (jedna ze dvou lokalit na území CHKO Jeseníky). V okolí skal jsou dosud staré bukové porosty s příměsí kleny a smrku. Vyloučit úmyslné těžební zásahy, porosty nechat na dožití k přirozenému rozpadu.

Skály pod „Krušnou cestou“ – skalky s výskytem lopusťíku skloněného (*Hackelia deflexa*) (nejedná se o ZCHD – druh silně ohrožený podle červeného seznamu cévnatých rostlin ČR) – zachovat stávající stav, okolí skalek nezalesňovat smrkem.

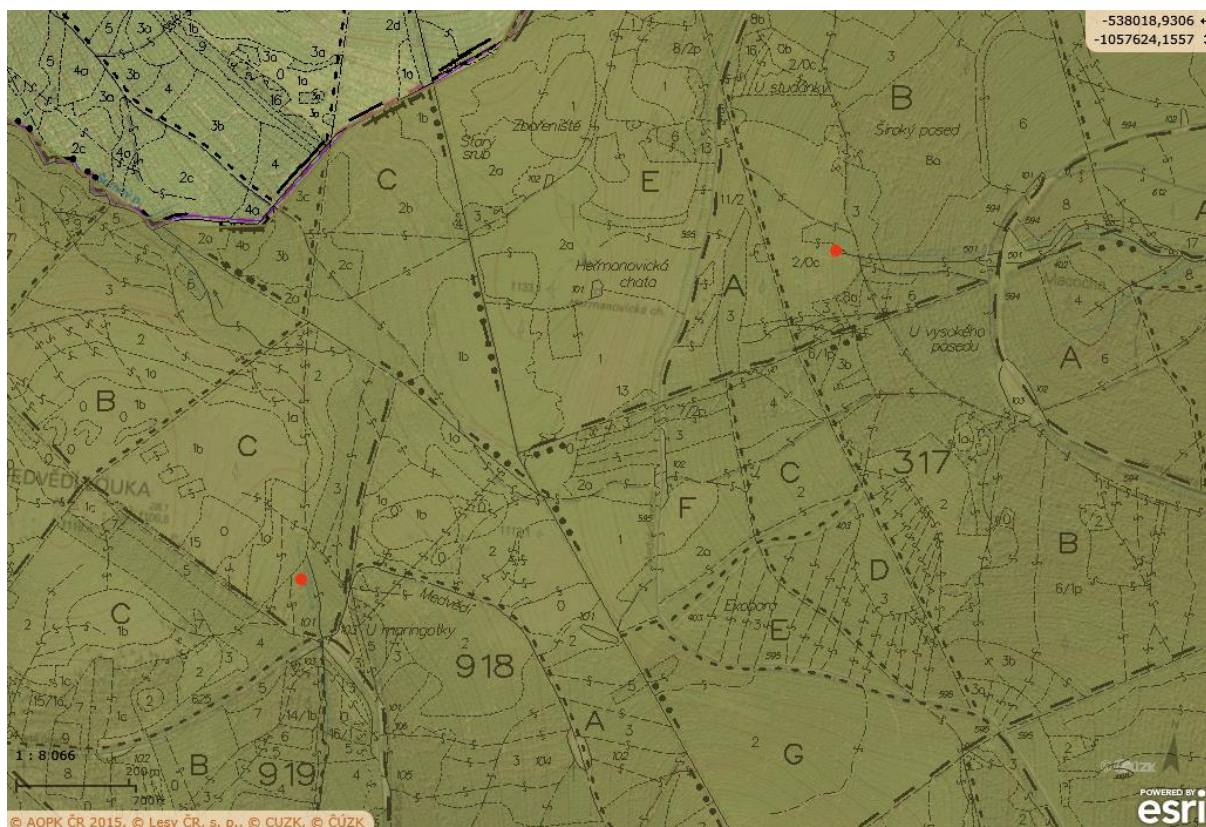


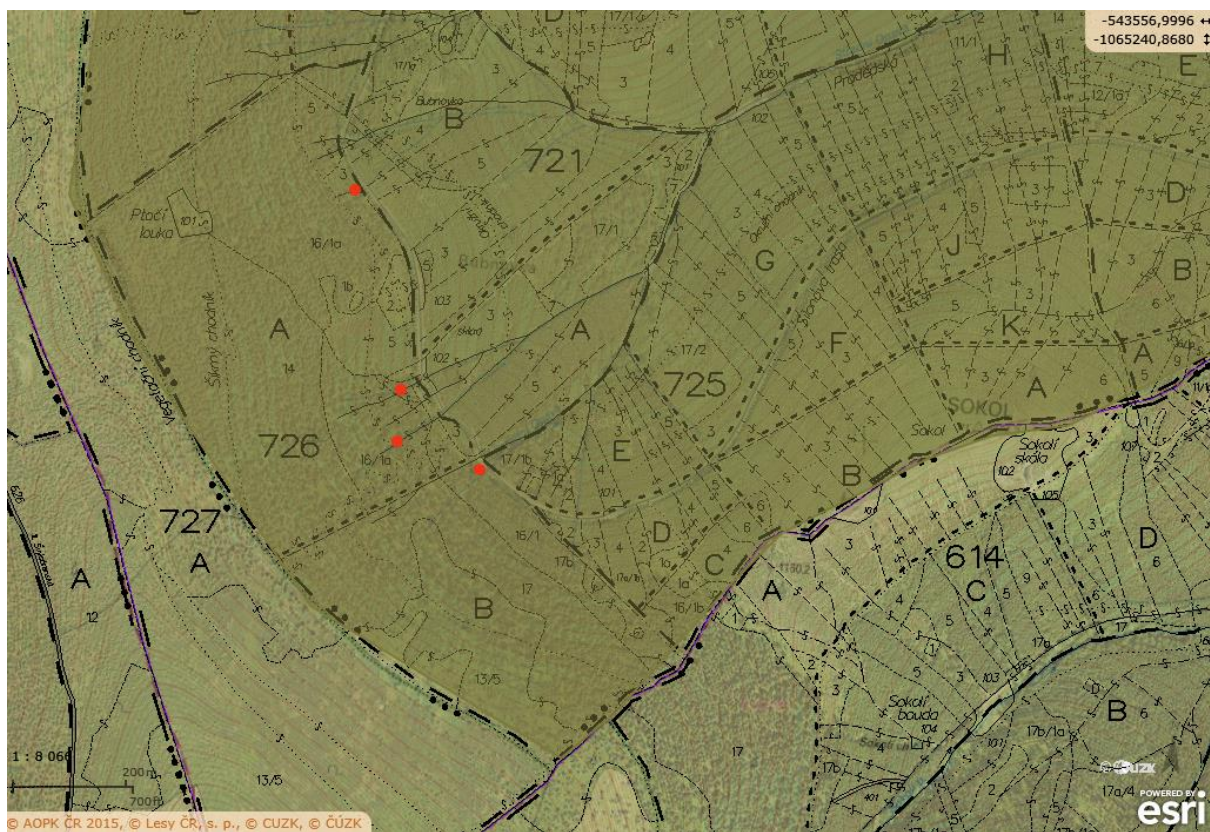
Skály nad „Solnou cestou“ (ty co na nich hnízdí i sokol) – výskyt kriticky ohrožené řehušnice rýtolisté (*Cardamine resedifolia*), lopušťíku skloněného (*Hackelia deflexa*) – zachovat současný stav s listnáči v okolí skal, nezalesňovat smrkem



Prameniště – obecně brát zvýšený ohled na prameniště (pojezd techniky, vytahování dřeva, ukládání těžebních zbytků) - často výskyt ZCHD rostlin, např. pramenná část Sokolího potoka a prameniště bezejmenného potoka na jv. svahu Medvědí louky – výskyt kriticky ohrožené zdrojovky hladkosemenné (*Montia fontana*) a ohrožené vrbovky ptačincolisté (*Epilobium alsinifolium*)

prameny Střední Opavy – výskyt kriticky ohrožených druhů *Moneses uniflora* a *Cardamine amara* subsp. *opitzii*





Okraje lesních cest – opravy/úpravy lesních cest po projednání se Správou – výskyt ZCHDR – i v kategorii kriticky ohrožené – např. cesta vedoucí po hranici PR Skalní potok – bohatá populace (stovky) kriticky ohroženého jednokvítku velekvětého (*Moneses uniflora*)



B) Výskyt zvláště chráněných druhů živočichů mimo MZCHÚ:

V bezprostřední blízkosti drobných vodních toků, pramenišť a podmáčených ploch se vyskytuje silně ohrožený střevlík hrboletý (*Carabus variolosus*). Negativní vliv na jeho výskyt má zejména změna vodního režimu stanoviště a nedostatek ležící a tlející dřevní hmoty coby zimoviště střevlíků. V případě výchovných a těžebních zásahů je proto nutné na vhodných místech ponechat v bezprostřední blízkosti vodního toku a pramenišť část dřevní hmoty (hroubí) k zetlení. Pro ochranu střevlíka hrboletého byla vyhlášena evropsky významná lokalita (EVL) Sokolí potok. Zde je potřeba postupovat dle projednaného a schváleného souboru doporučených opatření (SDO) pro EVL Sokolí potok.

Soustava tůní (Vidly) – lokalita „U seníku“ s výskytem čolka horského a čolka karpatského. V této lokalitě je nutné zamezit jakékoliv chemizaci v okolí i na přítoku vod. Vyvarovat se zásahům, které by vedly ke znečišťování, zvýšenému zazemňování a odklánění přítoku vody. Provádí se zde pravidelné zásahy spočívající v regulaci sedimentu a zastiňování růstem dřevin (zejména od jihu).

Tůň na prameništi pod Okrouhlou (Lokalita „Olšičky“), jedná se o prameniště levostranného přítoku Černé Opavy. Je zde zaznamenán výskyt čolka horského, vzhledem k nedaleké EVL Heřmanovice také předpoklad a potenciál pro výskyt čolka karpatského. Je zde nutné vyvarovat se zásahům, které by vedly ke znečišťování, zvýšenému zazemňování a odklánění přítoku vody, stejně tak chemizaci v okolí i na přítoku. Provádí se zde pouze pravidelné zásahy spočívající v regulaci sedimentu a zastiňování růstem dřevin (zejména od jihu).

Zimoviště štola u Drakova, jedná se o staré důlní dílo, které slouží jako zimoviště netopýrů. Byl zde zaznamenán pravidelný výskyt těchto druhů: netopýr velký, netopýr černý, netopýr severní, netopýr vodní, eventuálně i další (jedná se o zvláště chráněné druhy v kategorii „kriticky“ a „silně ohrožený“). Vstup do podzemí je zajištěn průletovou mříží. Je zde nutné zamezit pojezdu těžkou technikou nad poddolovaným územím a nerušit letouny v období zimní hybernace. Dále v nejbližším okolí minimalizovat náhlé změny prostředí (neměnit geomorfologii terénu a nehospodařit holosečně), vyvarovat se jakékoliv chemizace a neomezovat průlet do podzemí (např. vyhazováním klestu do terénní deprese).

Vzhledem k tomu, že LHC BOO Vrbno pod Pradědem je v překryvu s Ptačí oblastí Jeseníky, je zapotřebí přizpůsobit tomu i způsob hospodaření, a to zejména s ohledem na jeřábka lesního (*Bonasa bonasia*) jako druhu lesních komplexů, který vyžaduje bohatý bylinný podrost i přirozené zmlazení (zejména mladé porosty břízy, jívky apod.), tedy bohatě věkově i strukturně diferencovaný lesní biotop.

Agentura upozorňuje zejména na pravidelný výskyt a hnízdiště sokola stěhovavého (*Falco peregrinus*), mimo MZCHÚ se jedná o lokality Sokol, Kyselé skály a hnízdní lokalita nad Solnou cestou, kde při realizaci těžebních a jiných lesnických činností v okolí těchto skal nesmí docházet k jeho rušení. Je vhodné tyto činnosti provádět mimo hnízdní období, tj. únor–červen.

Agentura dále požaduje nekácet kromě sterilních souší z důvodu zachování biologické diverzity i doupné a potenciálně doupné stromy, které představují hnízdní příležitosti pro řadu dalších zvláště chráněných druhů ptáků jako holub doupňák, datel černý, žluna šedá, sýc rousný a další druhy lesních ptáků. Týká se to i savců jako lesní druhy netopýrů (zejména netopýr černý úzce vázaný na les) anebo silně ohrožený plch lesní využívající dutiny stromů na úkryt anebo přezimování.